

# disCAPACIDAD

3/2023

**FSIE en el sector de la atención a personas con discapacidad.  
Nuestra acción sindical, noticias relevantes del sector y diferentes  
centros e iniciativas.**



# Índice



## FIRMA INVITADA

4

Conocemos la evolución de Futuro Singular Córdoba

## NOTICIAS DESTACADAS

5

FSIE te desea una Feliz Navidad en compañía de tus seres queridos

5

Tablas salariales XV Convenio Colectivo de Centros y Servicios de Atención a Personas con Discapacidad

6

FSIE organiza una nueva jornada online "Compartiendo Experiencias" con Pedro Solís, director y guionista de cine animado, ganados de dos premios Goya

7

FSIE solicita más oportunidades laborales en el Día Internacional de la Discapacidad

8

FSIE en el V Congreso Nacional Interdisciplinar de Educación Especial y II Congreso Internacional de Discapacidad y ciclo vital

9

Entrevista a Enrique Ríos, secretario de Acción Sindical de FSIE

## CONOCIENDO CENTROS

10

Andalucía - Futuro Singular Córdoba

10

Aragón - Espacio Atemtia, tercer premio nacional de TecnoSEN

11

Asturias - Centro Ángel de la Guarda

11

Baleares - APNEEF Ibiza y Formentera

12

Cantabria - Centro de Educación Especial Stephane Lupasco

12

Castilla La Mancha - Asociación Manos Artesanas

13

Castilla y León - Fundación San Cebrián

13

Cataluña - Down Catalunya

14

Comunidad Valenciana - Colegio de Educación Especial Torre Pinos

14

Extremadura - Colegio de Educación Especial La Siberia

15

Galicia - Asociación ASPAS

15

La Rioja - ARPA Autismo

16

Madrid - APNA Colegio de Educación Especial Leo Kanner

16

Región de Murcia - Residencia Casa de la Luz

17

Navarra - Fundación Caja Navarra

## FSIE, TU SINDICATO

18

Propuestas de FSIE en materia de discapacidad

19

La mejor opción para defender tus derechos laborales

## Futuro Singular Córdoba: su evolución hasta la actualidad

Futuro Singular Córdoba es una organización que inicia su andadura en los primeros años de la década de los 70, cuando un grupo de familiares de personas con discapacidad intelectual aúnan sus esfuerzos para cambiar la situación en la que se encuentran sus hijas e hijos y con el objeto de ofrecerles nuevas oportunidades. En estos años empieza la puesta en marcha de una red de servicios en la provincia de Córdoba, que con el paso del tiempo ha permitido que hoy, prestemos apoyos a más de 1000 personas con discapacidad intelectual contando con un equipo humano de apoyo de más de 300 profesionales.

A lo largo de estos cincuenta y tres años de funcionamiento, las etapas han sido muy diferentes, orientadas por distintos enfoques que han ido desde la protección hasta modelos inclusivos y de ciudadanía.

Podríamos decir que el trabajo desarrollado se ha centrado fundamentalmente en dos líneas: generar cambios organizacionales que respondan a los contextos actuales y el desarrollo de los planteamientos técnicos de la entidad, ajustando nuestras líneas de trabajo a los enfoques teóricos más avanzados. En este sentido hemos apostado por un modelo de organización centrado en las personas y cuyo eje fundamental gira en torno a los Derechos de las Personas, Mejora de Calidad

de Vida y la Transformación Social, desde un enfoque ético adecuado. Estos planteamientos se concretan en la misión definida en nuestro último plan estratégico: "Futuro Singular Córdoba tiene por misión impulsar el proyecto de futuro de cada persona en su entorno vital y comunitario, mediante apoyos personalizados y procesos de cambio social, en un marco ético y responsable".

El objetivo principal del sistema educativo español es promover la inclusión, la equidad y la eficiencia educativa para todos los alumnos y alumnas. Se basa en principios fundamentales como la calidad, la cooperación, la equidad, la libertad de enseñanza, la igualdad de oportunidades, la no discriminación y la transparencia. Es en este escenario, donde todos y todas, debemos repensar cuál es nuestro papel y posible aportación a la Inclusión educativa y social, con la mirada puesta en una respuesta real, centrada en cada niño y cada niña.

Con la idea de que el enfoque de trabajo se desarrolle con las mismas garantías de calidad en la prestación de apoyos, nuestra Fundación apostó por un sistema de gestión basado en procesos. Esto, además, nos asegura un adecuado seguimiento de los resultados para, a partir de su análisis, impulsar la mejora que la entidad pueda necesitar en cada área. Para afianzar que esto sea así, Futuro Singular Córdoba se somete a evaluaciones externas en diferentes sistemas de evaluación de calidad. Actualmente contamos con dos certificaciones de calidad: Q-Plena Etapa Excelencia (certificación de calidad promovida por Plena Inclusión España) y Certificación Calidad ACSA, Nivel Excelente (promovida por la Junta de Andalucía), en la que nuestra Fundación es la única entidad social en Andalucía que ha obtenido dicho nivel de certificación.





# FSIE te desea una Feliz Navidad en compañía de tus seres queridos

En estas fechas tan especiales te enviamos nuestros mejores deseos para que el amor, la paz y todo el espíritu característico de estas fechas esté presente en tu vida y en la de tus seres queridos.

Puedes ver el vídeo que hemos preparado para felicitar la Navidad pulsando [aquí](#) y si quieres enviárselo a alguien puedes hacerlo, [aquí](#).



## Tablas salariales XV Convenio Colectivo de Centros y Servicios de Atención a Personas con Discapacidad



A falta de que se publique en el BOE, puedes consultar las tablas salariales pulsando [aquí](#).

# FSIE organiza la jornada online Compartiendo Experiencias “el cine como herramienta de sensibilización y visibilidad de la discapacidad”

X Jornada online

## diversidad

### Compartiendo experiencias

4ª edición

“El cine. Herramienta de sensibilización social y visibilidad de la discapacidad.”

ORGANIZA / PRESENTA **FSIE**



**PEDRO SOLÍS**  
Director y guionista de cine animado  
Ganador de dos Premios Goya por mejor cortometraje de animación en “La Bruja” y “Cuerdas”

• Día: Martes 21 de noviembre • Hora: 17:30h  
• Inscripciones en:  
<https://forms.gle/VHkyScM8xtAotwrc8>

Encuétranos en: [www.fsie.es](http://www.fsie.es) f x v i



Tras las últimas jornadas sobre la sexualidad en las personas con discapacidad y el Síndrome de Rett, una enfermedad del neurodesarrollo poco común pero de gran importancia, centramos nuestra atención en el mundo audiovisual, en cómo el cine puede ser una herramienta poderosa de sensibilización social y de visibilidad de la discapacidad, como muestra Pedro Solís en sus cortos animados.

Pulsa encima de las siguientes imágenes para ver los cortos animados mencionados:



El 21 de noviembre, en **FSIE** retomamos nuestras Jornadas Online sobre Discapacidad con un invitado muy especial: Pedro Solís, director y guionista de cine animado, ganador de dos Premios Goya con los cortos animados *Cuerdas* (2014) y *La Bruja* (2011).

El objetivo de estas jornadas es visibilizar el sector de la atención a las personas con discapacidad, esencial para un buen desarrollo de nuestra sociedad, así como la situación de las personas con discapacidad.



## Jornada de FSIE



Escanea este código QR para conocer más sobre la jornada online de FSIE.



# FSIE solicita más oportunidades laborales en el Día Internacional de la Discapacidad



El 3 de diciembre, numerosas organizaciones de todo el mundo celebramos el Día Internacional de las Personas con Discapacidad. En **FSIE** nos sumamos otro año más a esta iniciativa que promueve la ONU desde 1992, con una campaña de comunicación y sensibilización.

## Salario y empleo, dos ámbitos a mejorar

Según datos del Instituto Nacional de Estadística (INE) y del Observatorio Estatal de la Discapacidad, en España las personas con discapacidad (empleadas por cuenta ajena) cobraron en 2021 21.544 euros de media, 4.485 menos que el resto de los trabajadores. Si se tiene en cuenta que el salario medio fue de 26.030 euros, esto supone un 17,2% menos que las personas sin discapacidad.

El ámbito salarial no es el único, lamentablemente. También afecta a las contrataciones. Como recoge *Servimedia* y según datos de la Organización Internacional del Trabajo (OIT), la participación laboral de las personas con discapacidad es escasa en todo el mundo: solo alrededor del 50% de las

personas en edad laboral con discapacidad están empleadas. En España, el dato es aún más bajo. Según los datos del Informe del Mercado de Trabajo de las Personas con Discapacidad Estatal 2023 (SEPE), sólo el 34,63 % de las más de 1,8 millones de personas con discapacidad en edad laboral son personas activas dentro del mercado laboral. Es un dato preocupante, cuanto menos, que debe hacernos reflexionar como sociedad.

En **FSIE** reconocemos la gran importancia de la educación para garantizar que todas las personas, independientemente de sus habilidades, puedan alcanzar su máximo potencial, destacando la aportación social de la educación especial. Es necesario remarcar que algunas personas necesitan una atención diferente, ni peor ni mejor, y que la mejor manera de contribuir a su inclusión, presente y futura, es proporcionar el cuidado y servicio que demanda, no una inclusión forzada, cuyas consecuencias darían el efecto contrario al deseado.

Por todo ello, desde nuestra organización sindical pedimos a la clase política avanzar en la inclusión real con medidas concretas, teniendo más en cuenta a las personas con capacidades diferentes, que son parte de la sociedad, y seguir avanzando en dotar de más recursos a todos los centros del sector, asistenciales, especiales de empleo y los ya mencionados y necesarios de educación especial.



## Campaña de FSIE



Escanea este código QR para conocer más sobre la campaña de FSIE.

# FSIE en el V Congreso Nacional Interdisciplinar de Educación Especial y II Congreso Internacional de Discapacidad y ciclo vital



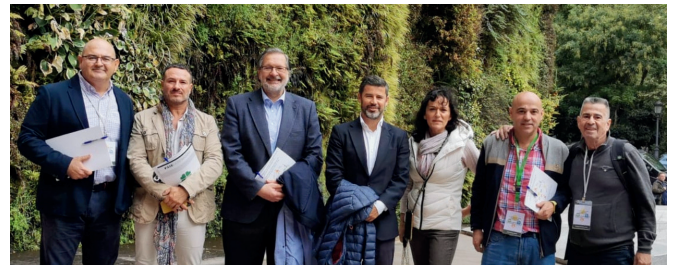
Organizado por la Asociación Nacional de Centros de Educación Especial (ANCEE) y la Fundación PROMIVA, se celebra este Congreso los días 26 y 27 de octubre en el que se comparten experiencias educativas, proyectos y resultados de investigación, propuestas de innovación, actualizaciones legislativas, y testimonios de personas implicadas desde distintas perspectivas dentro del ámbito de la discapacidad y de los centros de educación especial.

En **FSIE** defendemos el importantísimo trabajo que realizan los profesionales del sector, a la vez que trabajamos para mejorar sus condiciones laborales y lograr un mayor reconocimiento social de su labor.

Por otro lado, en **FSIE** apostamos por la libertad de elección de los padres del tipo de educación que consideren más adecuada para sus hijos y, por lo tanto, dentro de esa libertad defendemos la existencia de los centros de educación especial.

Por ello, **FSIE** hemos asistido con una amplia representación a un Congreso en el que destacamos dos de sus objetivos:

- Enfatizar la singularidad y necesidad de este tipo de educación con la finalidad de proporcionar las condiciones adecuadas para lograr el mayor grado posible de integración social e inserción laboral de cada persona
- Mostrar cómo la atención educativa en los centros de educación especial es el paso previo a los centros ocupacionales y/o centros especiales de empleo e incluso a la empresa ordinaria.



Fotografías:

En la primera imagen, FSIE junto a Carlos Valiente, presidente de la Asociación Nacional de Centros de Educación Especial (ANCEE). En la segunda fotografía, los miembros de FSIE que han asistido al evento. En representación de la Secretaría General de FSIE, Jesús Pueyo, secretario general, y Enrique Ríos, secretario de Acción Sindical, y Sergio Carbonell, vocal. Junto a ellos, Francisco Estévez, María Esther Jiménez, Jairo Aguado y Antonio Pimentel. En esta tercera imagen, FSIE con Albert Campabadal y Mar Ugarte, presidente y vicepresidenta del Consejo Español para la Defensa de la Discapacidad y la Dependencia (CEDDD).



# Entrevista a Enrique Ríos, secretario de Acción Sindical de FSIE, en Facilito TV



## ENTREVISTA EN FACILITO TV

*Facilito TV*, a través de *Polémica.es*, entrevistó a Enrique Ríos, secretario de Acción Sindical de **FSIE**, durante el V Congreso Nacional Interdisciplinar de Educación Especial y II Congreso Internacional de Discapacidad y ciclo vital, que se celebró en Madrid los días 26 y 27 de octubre.

En este congreso, se defendió la necesidad de la educación especial. En **FSIE** apoyamos la existencia de este tipo de educación, como explica Enrique Ríos durante esta entrevista, por la libertad de las familias a escoger la educación que consideran más adecuada para sus hijos y por las propias necesidades de los alumnos, que a menudo no pueden ser atendidas en un centro ordinario por falta de recursos.

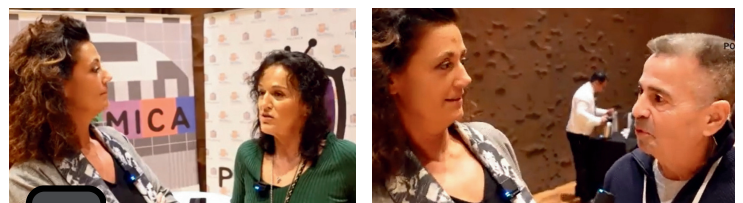
Puedes encontrar más información sobre este Congreso, [aquí](#).

*Facilito.eu* es un canal de televisión para personas con discapacidad intelectual. *Polémica.es* es una nueva serie de televisión dentro de *Facilito.eu* en la que abordan temas como la educación inclusiva, la inclusión laboral, la igualdad de oportunidades, la política y la discapacidad, la vida asociativa o el respeto a los derechos humanos, entre otros. Puedes conocer más visitando su página web, [aquí](#).

Además, *Facilito TV* entrevistó a Esther Jiménez y Antonio Pimentel, liberados sindicales por **FSIE** en Granada y Jaén, respectivamente, para ahondar en la situación en la que se encuentran los trabajadores del sector. ¿Ha habido mejoras estos últimos años? ¿Hay previsión de cambio?

Pulsa [aquí](#) para acceder a las dos entrevistas:

- [Entrevista con Esther Jiménez](#)
- [Entrevista con Antonio Pimentel](#)



## Entrevista en *Facilito TV*



Escanea el código QR para acceder a la noticia completa.



## Futuro Singular Córdoba



**La educación constituye un elemento esencial para el desarrollo y la realización personal y social de los ciudadanos. Futuro Singular Córdoba ofrece a través de sus colegios un enfoque educativo integral, no sólo basado en la adquisición de conocimientos, sino también en el desarrollo de habilidades para el crecimiento personal.**

A pesar de ser considerados "centros específicos", Futuro Singular Córdoba aporta un marcado carácter inclusivo apostando por la máxima participación en entornos comunitarios y el desarrollo de actividades con otros centros escolares.



## Espacio Atentia, tercer premio nacional de TecnoSEN



**La Sociedad Española de Neurología ha otorgado el tercer Premio TecnoSEN al estudio liderado por Espacio Atentia "Función motora gruesa tras tres meses de uso del exoesqueleto ATLAS 2023 en niños y niñas con parálisis cerebral".**

Estos premios reconocen la mejor comunicación con uso de nuevas tecnologías presentados durante la LXXV Reunión Anual de la SEN, celebrada en Valencia del 31 de octubre al 4 de noviembre.

En total, han concurrido un total de 66 estudios y trabajos, quedando como tercero el presentado por Espacio Atentia. La responsable de Espacio Atentia y el estudio realizado con el exoesqueleto, Pilar Castro, expuso los principales resultados de este trabajo en la reunión anual de la Sociedad Español de Neurología.



# Colegio de Educación Especial Ángel de la Guarda

**En el centro están escolarizados alumnos con necesidades educativas especiales permanentes, afectados de parálisis cerebral infantil o encefalopatías afines, y con deficiencias cognitivas y sensoriales asociadas.**



La metodología responde a una concepción global del alumno, teniendo en cuenta su estado psico-evolutivo, sus capacidades y sus necesidades. La metodología está orientada por el principio de actividad, es globalizadora, personalizada e individualizada, funcional y generalizable a situaciones reales y evaluable. La finalidad es contribuir al desarrollo físico, afectivo, social e intelectual de los niños.



# APNEEF Ibiza y Formentera

**La Asociación de Personas con Necesidades Especiales de Ibiza y Formentera se creó en 1998 con el objetivo de promover los derechos sociales y la mejora de la calidad de vida de las personas con discapacidad, dependencia o riesgo de padecerla y de sus familiares.**

APNEEF atiende a niños, niñas y jóvenes con cualquier tipo de discapacidad física, psíquica (cognitiva, intelectual o del desarrollo) o sensorial. Los pilares fundamentales de nuestra red de servicios son la normalización, la inclusión social y el soporte terapéutico. Ofrecemos intervenciones personalizadas por medio de una atención integral desde diferentes disciplinas.



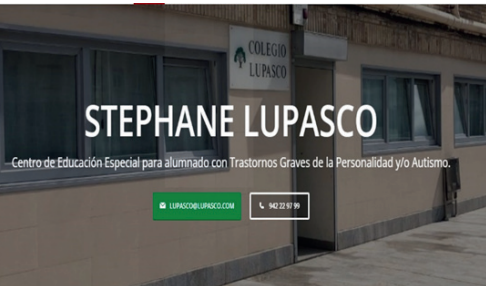




# Centro de Educación Especial Stephane Lupasco



**El Centro de Educación Especial «Stephane Lupasco» es una Cooperativa de Enseñanza Asociado, y se fundó en el año 1977. Desde su origen ha escolarizado a niños con problemas de personalidad y/o conducta. Funciona como Colegio Concertado desde 1986.**



El marco teórico de referencia para la construcción de este encuadre es la Pedagogía y Psicoterapia Institucional: un conjunto de técnicas, métodos de trabajo y organización educativa que tiene en cuenta lo individual y lo social, ambas dimensiones interdependientes, inscritas en un medio más amplio, físico y humano.



# Asociación Manos Artesanas



**“En todas las personas hay grandeza”. Entendemos que toda persona tiene un potencial que hay que estimular para que se puede desarrollar en toda su plenitud. El ser humano nunca deja de aprender.**



Creemos en una sociedad justa y solidaria. Creemos en una sociedad justa en la que cabemos todos y en un mundo laboral que acoja a todas las realidades de sus trabajadores. Las personas con discapacidad intelectual tienen los mismos derechos y deberes que el resto de ciudadanos. La persona y familia en el centro de las actuaciones.





## Fundación San Cebrián



**Dar respuesta a estas familias y por ende, cuidar a esas personas con discapacidad intelectual de una edad ya avanzada que estaban acostumbradas a convivir con sus padres, han sido los cimientos de una entidad, que se ha ido amoldando a las personas en todos los ámbitos y esferas de su vida: a su empleo, a sus familias, a su entorno más cercano.**

San Cebrián de Campos, una pequeña localidad de Tierra de Campos, fue cuna del nacimiento del Grupo Fundación San Cebrián, ubicándose sus primeras instalaciones en un antiguo colegio, ahora la Residencia. Alrededor de éste fueron surgiendo más, talleres, invernaderos, gimnasios, jardín...



## Coordinadora Down Catalunya



**Establecer colaboraciones de carácter autonómico con el Departamento de Educación, que permitan la colaboración de nuestras entidades con los servicios educativos integrados y los centros educativos ordinarios, en los que están escolarizados los niños y niñas con discapacidad intelectual.**

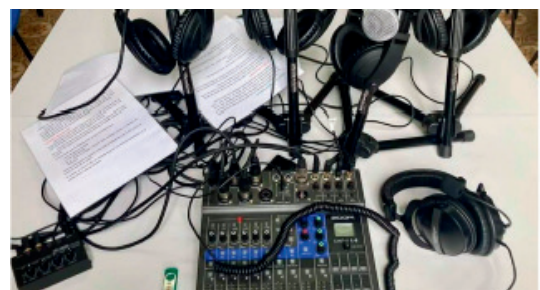
La finalidad debe ser favorecer una coordinación continua entre los apoyos, que se dan desde las entidades de la Coordinadora, los centros escolares y los profesionales de los servicios educativos correspondientes.



## Voces de Torre-Pinos

**C.E.E Torre-Pinos de Torrent (Valencia) cuenta con la primera radio escolar, Voces de Torre-Pinos, puesta en marcha en un colegio de Educación Especial dentro de la localidad.**

Nuestra radio aporta al alumnado la posibilidad de desarrollar nuevas habilidades y recursos comunicativos mejorando su expresión oral y escrita. En la medida que estos lenguajes se consolidan, sirven como medio de expresión de ideas, pensamientos y emociones, ayudando a desarrollar y consolidar hábitos y experiencias de comunicación



## CEE La Siberia

**Es el servicio educativo que proporciona a los alumnos/as una formación plena e integral, abarcando no solo las habilidades académicas, sino también personales y sociales de una manera activa y participativa, con el objetivo de lograr el desarrollo de las diferentes competencias claves encaminadas a lograr, entre otros aspectos, la mayor Inclusión Social del alumnado.**

Las actividades que se desarrollan son de índole pedagógica, con atención asistencial a los alumnos que lo necesitan, impartándose la etapa de Educación Básica Obligatoria, con dos niveles educativos: EBO 1 Y EBO 2.







## Asociación ASPAS



**Fomentar la colaboración con otras asociaciones de fines análogos para el logro de los mismos.**

**Apelar a la solidaridad social para contar con la colaboración y comprensión de la ciudadanía y del voluntariado**

Mentalizar a la sociedad para conseguir un cambio de actitudes positivo de cara a integración y la normalización social de las personas con discapacidad intelectual. Reivindicar comportamientos y normas que promuevan la dignidad y la debida atención a las personas con discapacidad intelectual, así como denunciar todas aquellas acciones que atenten contra ella o sus derechos.



## Arpa visto por sus protagonistas



ARPA es lo mejor que me ha pasado en el mundo. Me ayudan a controlar mis emociones, salimos a jugar, jugamos con walkie-talkies, me relajo, me divierto mucho. ARPA mola. (Pedro G.)

ARPA es un sitio donde puedes jugar con gente más o menos como tú, donde haces amigos y además hay juegos para jugar aquí. (Amelie)

ARPA es un sitio para gente con dificultades donde nos mejoran y hacemos cosas divertidas. Merendamos, luego hacemos perro y les enseñamos trucos y demás y después hacemos psicomotricidad, donde jugamos y hacemos peleas divertidas, tiramos balones y más con bloques de algodón. Me gusta ARPA. (Miguel)



## APNA Colegio de Educación Especial Leo Kanner

**Es un centro especializado en la atención al alumnado con Trastorno del Espectro del Autismo (TEA) en edades comprendidas entre los 3 y los 21 años.**

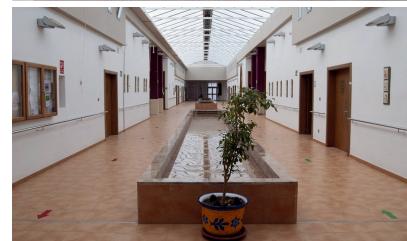
Nuestra metodología se alimenta de modelos de intervención específicamente diseñados para las personas con TEA en un contexto educativo donde el currículo ordinario articula la práctica diaria vertebrada en áreas específicas de trabajo con personas con TEA, desarrollando aprendizajes funcionales.



## Residencia Casa de la Luz, una de las cuatro residencias de Asprodes

**La asociación persigue, entre sus fines, elevar la calidad de vida de la persona con discapacidad y sus familias, defendiendo sus derechos y dignidad personal; promover su desarrollo personal y social, favoreciendo su integración socio-laboral y facilitar el acceso a la educación, al ocio y la cultura facilitando las habilidades de adaptación y relación social.**

Asprodes Lorca se ha consolidado como un referente en el campo de la atención a personas con discapacidad en la región. Trabajamos en estrecha colaboración con nuestros usuarios, sus familias y otros actores relevantes para diseñar programas y servicios personalizados que se ajusten a las necesidades individuales de cada persona.







# Fundación Caja Navarra

**El objetivo del Colegio de Educación Especial Isterria es promover en el alumnado, conocimientos, valores y habilidades básicas para mejorar su autonomía personal y favorecer la integración en su propio entorno.**

Los principios pedagógicos que guían nuestra actuación apuestan por una educación inclusiva, integral y diversa, que persigue el fomento de la reflexión, el espíritu crítico y la participación.

La entidad Síndrome Down Navarra ha reconocido a Fundación Caja Navarra como Empresa Inclusiva, un concepto relacionado con aquellas empresas que contratan a personas con discapacidad y que lo hacen con la metodología de empleo con apoyo.



## Síguenos en redes sociales



PARA ESTAR AL TANTO DE TODO



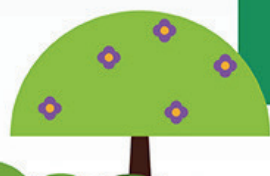


# PROPUESTAS

# DE FSIE

# EN MATERIA DE

# DISCAPACIDAD







# Más FSIE

## Por tu futuro, por ti.

#CompromisosFSIE



**FSIE** invita a todos los profesionales del sector de la atención a personas con discapacidad a confiar en nuestra organización para defender sus derechos, que son los nuestros

#EligeFSIE



Vídeo en YouTube

Escanea el código para reproducir el vídeo.







# FSIE SIGUE CRECIENDO

¿Sabes por qué cada día son  
más los que confían en nosotros?



## ¡HAZTE DE FSIE!



[www.fsie.es](http://www.fsie.es)

